

Un défi important : un vaste territoire, variablement densifié

DENSITÉ DE POPULATION PAR KM²

MRC Antoine-Labelle **2,5**

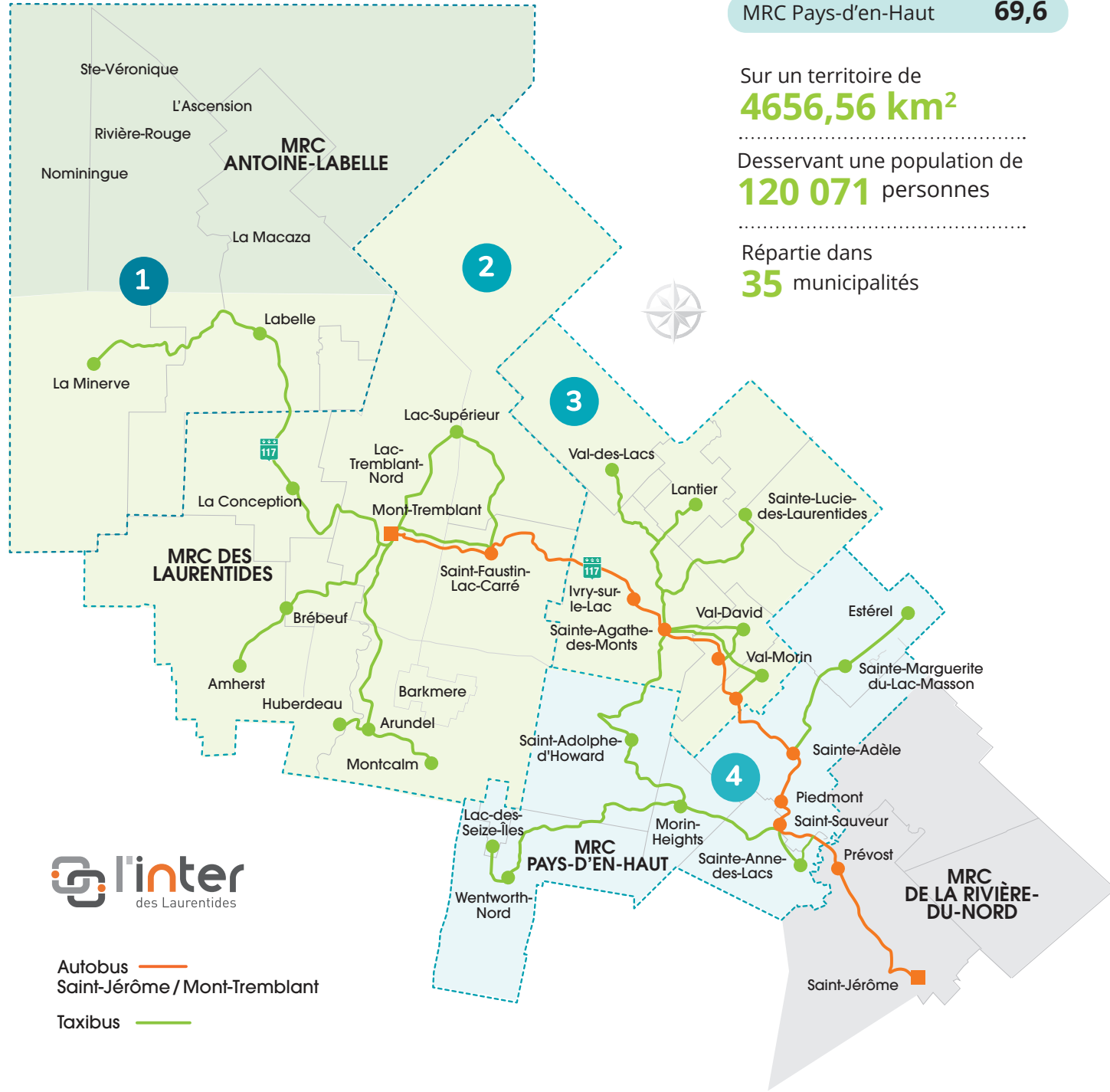
MRC des Laurentides **20,7**

MRC Pays-d'en-Haut **69,6**

Sur un territoire de **4656,56 km²**

Desservant une population de **120 071 personnes**

Répartie dans **35 municipalités**



Autobus
Saint-Jérôme / Mont-Tremblant
Taxibus



Zone 1
Zone 2
Zone 3
Zone 4

MRC d'Antoine-Labelle
MRC des Laurentides
MRC des Pays-d'en-Haut
MRC de La Rivière-du-Nord

Chaque zone correspond à un coût de passage.
Déplacement hors territoire :
Hôpital Saint-Jérôme
Hôpital Mont-Laurier pour motifs de santé seulement.



Mission

Fournir aux citoyens des services de transport collectifs, sécuritaires, professionnels et accessibles, permettant de se déplacer sur un vaste territoire.

Vision

Être reconnu dans son milieu comme partenaire dynamique, offrant des options de mobilité durables et modernes, contribuant au développement et au rayonnement socio-économique de la région.

Valeurs

Respect
Engagement vers l'excellence
Adaptabilité
Innovation



TRANSPORT ADAPTÉ ET COLLECTIF DES LAURENTIDES

Mot du président du conseil d'administration



Steve Perreault
Président

Cette année, la gouvernance de TaCL a traversé un vent de changement. Notons, tout d'abord, le départ de Mme Annie Bélanger, directrice générale de 2016 à 2022. Elle a su faire preuve d'un leadership positif hors du commun et a grandement contribué à développer les services de transports sur le territoire avec dévouement. Elle fut, entre autres, très impliquée dans le partenariat de la plateforme de covoiturage l'arrive. En mon nom et en celui du conseil d'administration, je tiens à souligner le travail exceptionnel réalisé par Mme Bélanger.

Conséquemment, nous avons embauché Mme Marie-Claude Beaudet à titre de directrice générale. Elle est une gestionnaire accomplie, ayant un solide bagage en gestion de projets et en développement des organisations. Ses compétences de gestionnaire, son savoir-être et son leadership mobilisateur sont un apport important pour TaCL. De plus, afin de répondre aux besoins de l'organisme, Mme Véronique Gagnon fut promue au poste de directrice générale adjointe. Nous sommes fiers de pouvoir compter sur ses 10 précieuses années d'expertise en matière de transport et sur son engagement pour l'organisation.

Finalement, en l'absence temporaire du président du conseil d'administration, M. Jacques Gariépy, j'ai été appelé, comme vice-président, à prendre le flambeau de la présidence par intérim. Par la suite, M. Gariépy nous a avisés de son départ. Je tiens donc à le remercier chaleureusement pour son implication et son dévouement au cours des dernières années.

En 2022, des démarches importantes ont contribué à l'optimisation et à l'amélioration de la qualité des services, notamment l'acquisition d'un nouveau système d'exploitation permettant de suivre en temps réel les véhicules, en plus d'effectuer les réservations et le paiement en ligne. Cette année, nous constatons aussi le retour de notre clientèle par l'augmentation de l'achalandage. En effet, le nombre de déplacements ne cesse de croître et rejoindra bientôt nos statistiques d'avant pandémie. Je salue l'immense travail de l'équipe pour avoir maintenu les services en toute sécurité, malgré les embûches.

Un important changement, soit la modification du Programme d'aide au développement du transport collectif (PADTC) du ministère des Transports, permet maintenant une planification financière à plus long terme, et ce, sur deux volets, soit le maintien et le développement des services. Cette façon de faire présente un avantage pour TaCL, qui peut maintenant gérer le budget sur trois ans. Chose certaine, l'aide financière gouvernementale est essentielle au maintien des services de transports durables et mérite d'être bonifiée pour mieux répondre aux besoins de la population.

En terminant, plusieurs enjeux régionaux auront un impact sur les activités de TaCL, dont l'explosion démographique de la région, qui a exacerbé la demande d'accessibilité aux services. Les demandes de services en transport n'y échapperont pas. Cette réalité s'ajoute au défi de pénurie de main-d'œuvre, générant ainsi l'obligation de revoir les pratiques, d'optimiser les services et de faire preuve de créativité dans la mise en place de futurs développements. Nous sommes fiers d'une collaboration entre nos deux MRC depuis de nombreuses années, et c'est cet élément qui, assurément, nous permettra de surmonter ces défis à venir.

Mot de la directrice générale



Marie-Claude Beaudet
Directrice générale

Je suis très heureuse de me joindre à une équipe aussi compétente qu'engagée que celle de TaCL. Je remercie profondément Mme Annie Bélanger et Mme Véronique Gagnon pour leur soutien lors de mon entrée en poste. Leur implication à mon égard a grandement accéléré mon intégration, ma compréhension et ma prise en charge des dossiers. J'aimerais aussi remercier toute l'équipe de TaCL ainsi que les membres du conseil d'administration pour leur accueil chaleureux, me donnant ainsi tous les outils nécessaires pour faire de mon arrivée en poste un solide ancrage de départ!

J'embarque ainsi fièrement dans une organisation roulant à vive allure, dans un véhicule en excellente condition, respectant un haut standard de qualité et ayant une équipe dynamique, professionnelle et créative à son bord. J'ai compris qu'elle a parcouru beaucoup de chemin depuis sa mise en service. Elle a toujours su adapter ses déplacements et ses arrêts, selon les besoins et réalités du moment, sans jamais compromettre la qualité et la fiabilité des services. Je compte bien conduire cet organisme avec la même rigueur, vigilance et souplesse, restant attentive, à chaque détour, aux besoins de notre communauté et de notre clientèle. L'étendue de notre territoire et de son développement demeure un enjeu important, et je m'engage à manœuvrer avec vision et stratégie, tout en collaborant avec mes partenaires du milieu.

En 2023, mes destinations seront notamment la mise en place du nouveau système d'exploitation qui permettra, entre autres, de suivre en temps réel les véhicules de taxibus et de transport adapté, en plus d'effectuer les réservations et le paiement en ligne. Instaurer le paiement par carte bancaire dans les autobus de l'inter est un autre objectif à mettre de l'avant. Bien sûr, l'optimisation de l'offre de services postpandémie demeure une priorité.

Rapport financier 2022 préparé par la firme Amyot Gélinas.

PRODUITS : (annexe A du rapport financier annuel)	TA	L'INTER	TOTAL
Services de transport (Revenus des usagers)	269 031 \$	562 992 \$	832 023 \$
Contributions et subventions (2 MRC, municipalités et MTMDT)	888 715 \$	1 765 044 \$	2 653 759 \$
Autres (Taxe accise et revenus publicitaires)	(2 546 \$)	45 823 \$	43 277 \$
	1 155 200 \$	2 373 859 \$	3 529 059 \$

CHARGES :	TA	L'INTER	TOTAL
Coûts de transport (annexe B)	893 736 \$	1 902 302 \$	2 796 038 \$
Frais de fonctionnement (annexe C)	312 006 \$	428 231 \$	740 237 \$
Frais d'administration (annexe D)	54 284 \$	52 465 \$	106 749 \$
Amortissements	5 564 \$	26 035 \$	31 599 \$
	1 265 590 \$	2 409 033 \$	3 674 623 \$

Évolution de l'actif net :	TA				L'INTER				TOTAL
	Non affecté	Immobiliations	Affecté	Total	Non affecté	Immobiliations	Affecté	Total	
Solde au début de 2022	260 170 \$	16 834 \$	66 872 \$	343 876 \$	594 523 \$	85 362 \$	69 110 \$	748 995 \$	1 092 871 \$
Excédent et ou (insuffisance)	(104 826 \$)	(5 564 \$)		(110 390 \$)	(9 139 \$)	(26 035 \$)		(35 174 \$)	(145 564 \$)
Affectation (coût essence)	31 872 \$		(31 872 \$)	0 \$	(98 129 \$)		98 129 \$	0 \$	0 \$
Virement interfonds			(25 000 \$)	(25 000 \$)			25 000 \$	25 000 \$	0 \$
Investissement en immobilisations	(2 530 \$)	2 530 \$		0 \$	(70 772 \$)	70 772 \$		0 \$	0 \$
Solde à la fin 31 déc. 2022	184 686 \$	13 800 \$	10 000 \$	208 486 \$	416 483 \$	130 099 \$	192 239 \$	738 821 \$	947 307 \$



Conseil d'administration 2022

7 membres votants

3 élus MRC des Laurentides	3 élus MRC des Pays-d'en-Haut	1 élu Ville de Rivière-Rouge
Steve Perreault Maire de Lac-Supérieur, vice-président	Jacques Gariépy Maire de Saint-Sauveur, président	Claude Paradis Conseiller municipal de Ville de Rivière-Rouge, administrateur
Jean-Simon Levert Maire de Mont-Blanc, administrateur	Tim Watchorn Maire de Morin-Heights, secrétaire-trésorier	
Frédéric Broué Maire de Sainte-Agathe-des-Monts, administrateur	Michèle Lalonde Mairesse de Sainte-Adèle, administratrice	

9 membres non-votants

2 usagers	3 personnes ressources	4 représentants d'organismes partenaires
Charles Archambault Transport adapté, administrateur	Mylène Perrier MRC des Laurentides, observatrice	Anne Léger CRE Laurentides, administratrice
Marie Raymonde Fournier L'inter des Laurentides, administratrice	Stéphanie Gareau MRC des Pays-d'en-Haut, observatrice	Gloria Frappier APEHLL, administratrice
	Paul Germain Maire de la Ville de Prévost, observateur	Céline Bouchard CISSS des Laurentides, administratrice
		Alison Drylie Conseillère au développement économique de la MRC des Laurentides, administratrice

Notre équipe

Annie Bélanger
Directrice générale (jusqu'en octobre)

Marie-Claude Beaudet
Directrice générale (à partir de novembre)

Véronique Gagnon
Directrice générale adjointe

Gina Boisvert
Responsable des services financiers

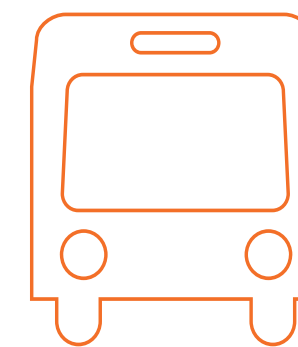
Vanessa Lantin-Ritchie
Agente à la centrale d'appels

Karine Vachon
Agente à la centrale d'appels

Patricia Marineau
Agente à la centrale d'appels

Joanie Lyrette
Répartitrice

Elizabeth Béland
Répartitrice



De gauche à droite : Gloria Frappier, Mylène Perrier, Marie-Claude Beaudet, Chantal Ladouceur, Céline Bouchard, Marie-Raymonde Fournier, Jean-Simon Levert, Steve Perreault, Charles Archambault.



En haut de gauche à droite : Vanessa Lantin-Ritchie, Patricia Marineau, Marie-Claude Beaudet, Elizabeth Béland. En bas de gauche à droite : Gina Boisvert, Joanie Lyrette-Sigouin, Véronique Gagnon, Karine Vachon.

RAPPORT ANNUEL 2022



TRANSPORT ADAPTÉ ET COLLECTIF DES LAURENTIDES



TRANSPORT ADAPTÉ ET COLLECTIF DES LAURENTIDES



MA MOBILITÉ, MA LIBERTÉ !



TRANSPORT ADAPTÉ ET COLLECTIF DES LAURENTIDES



Destination 2023



Amorce de la rédaction d'un appel d'offres pour obtenir des services professionnels pour réaliser une étude sur le modèle actuel de desserte

Mise en opération du nouveau système d'exploitation et de répartition des transports

Diffusion du guide de l'employé

Révision de l'échelle salariale

Rédaction d'un guide aux municipalités

Révision du site Web

Négociation d'un nouveau bail pour les locaux

Présentation des services de TaCL aux intervenants du CISSS des Laurentides (secteur Laurentides et secteur Pays-d'en-Haut)

Formation d'agents multiplicateurs, qui seront des ambassadeurs en transport collectif dans la MRC des Pays-d'en-Haut

Collaboration à La grande guignolée des médias

Réalisations 2022

Publication de l'appel d'offres pour autobus adaptés

Acquisition d'un système d'exploitation pour le transport adapté et les taxibus

Lancement de la plateforme de covoiturage J'arrive!

Amorce de la révision du guide de l'employé

Notre présence dans la communauté

Regroupement des partenaires des Pays-d'en-Haut

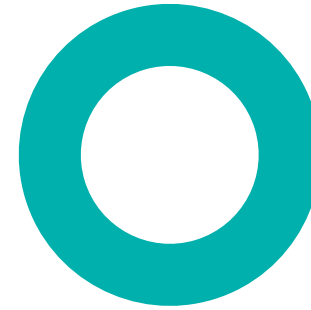
Comité de développement des communautés de la MRC des Laurentides

Table de concertation des aînés Concert Action Soutien Autonomie des Laurentides (CASA)

Table de concertation sur les changements climatiques (CRE — Conseil régional de l'environnement des Laurentides)

Participation au comité de sélection du prix Leaders en mobilité durable 2022

RAPPORT ANNUEL 2022



Destination 2023



Amorce du processus d'acquisition d'un système de perception pour l'Inter permettant le paiement par carte bancaire

Production d'une nouvelle vidéo promotionnelle du transport collectif

Diffusion aux usagers de la marche à suivre pour effectuer les réservations et le paiement en ligne

Amélioration de la sécurité des arrêts de l'Inter

Suivi plus efficace de l'entretien des abribus

Réalisations 2022

Amélioration de la sécurité de l'arrêt près de l'école secondaire A.-N. Morin

Modification de l'horaire Inter et taxibus en août 2022

Retour de l'Inter au Salon carrière étudiants des écoles secondaires Curé-Mercure et A.-N. Morin et polyvalente des Monts

TARIFS DE PASSAGE 2022

L'Inter/taxibus Passage unique	6 \$
L'Inter 10 passages	40 \$
L'Inter 30 jours	95 \$
Duo L'Inter & Taxibus	150 \$
Taxibus mensuel	125 \$

STATISTIQUES D'ACHALANDAGE

	L'INTER	TAXIBUS	TOTAL
2019	140 268	5 025	145 293
2020	79 401	3 965	83 366
2021	86 602	5 313	91 915
2022	113 958	8 722	122 680

Saviez-vous que...

ZENBUS | 121 000 sessions ouvertes

↑ Une augmentation de 318 %

SITE WEB | 131 500 sessions enregistrées

↑ Une augmentation de 30 %

APPELS TRAITÉS | 42 000

↑ Une augmentation de 11 %

Communications

Publications personnalisées soutenant les municipalités dans leurs communications en transport adapté et collectif

Campagne sécurité étudiants aux finissants du secondaire

Promotion avec l'Octobierfest de Sainte-Adèle pour un retour sécuritaire avec l'Inter

Pages Facebook actives

Publicité ciblée dans le contexte économique actuel (ici-bas) se retrouvant dans les abribus, sur les autobus et à la radio CIME



STATISTIQUES DU TRANSPORT ADAPTÉ

DÉPLACEMENTS RÉGULIERS PAR MRC

d'Antoine-Labelle | 6 494 | 24 %

des Laurentides | 15 494 | 56 %

des Pays-d'en-Haut | 5 560 | 20 %

Transports adaptés

36 770	17 274	19 384	27 564
2019	2020	2021	2022

↑ Augmentation de 17 % du nombre de personnes admises en 2022

Déplacements institutionnels

10 783	2 819	2 762	4 209
2019	2020	2021	2022



Réalisations 2022

Signature d'une entente avec un nouveau transporteur, augmentant le nombre de véhicules disponibles

Gratuité offerte aux usagers pour souligner la Journée internationale des personnes handicapées

Destination 2023



Révision et publication du guide de l'usager

Ajustement tarifaire reflétant l'augmentation des tarifs au taximètre par la CTQ

Mise en service de nouveaux autobus adaptés

Mise en place de la nouvelle plateforme de réservation et de répartition qui géolocalise les véhicules

Diffusion aux usagers de la marche à suivre pour effectuer les réservations et le paiement en ligne

Sondage aux usagers concernant la qualité des services offerts

Élaboration et adoption d'une politique sur la qualité des services

2022

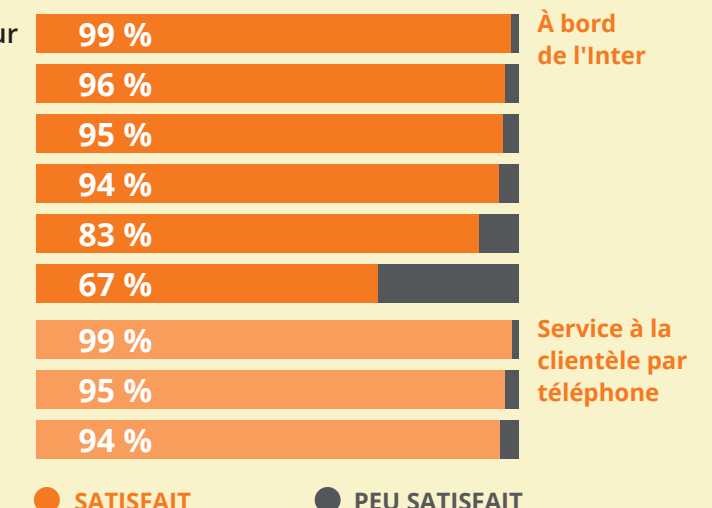
Tarif de passage par zone | 3,75 \$

Faits saillants



Conduite sécuritaire du chauffeur
Courtoisie du chauffeur
Propreté des autobus
Parcours du service
Fiabilité du service (ponctualité)
Horaires du service
Courtoisie du service
Précision des renseignements
Heures du service téléphonique

DE L'ENQUÊTE ORIGINE-DESTINATION



71 % des usagers de l'Inter ont moins de 34 ans

13 % possèdent une voiture et choisissent tout de même de prendre l'Inter (19 % en 2018)

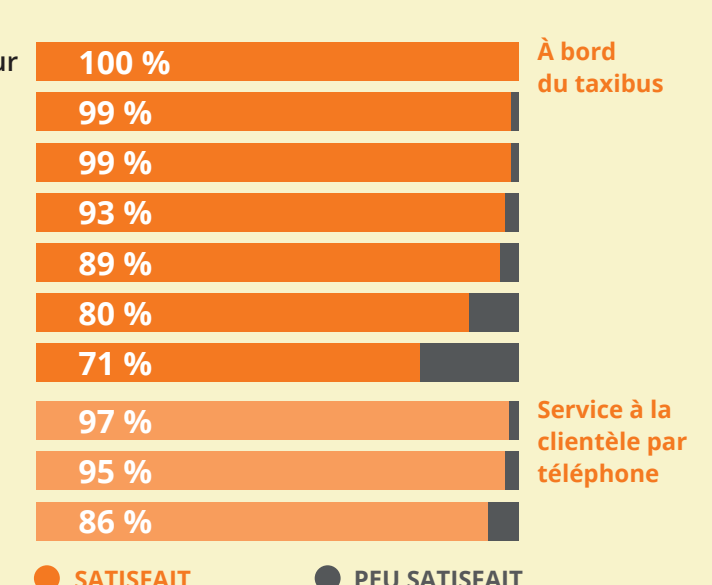
Les souhaits des usagers :

Acheter les titres de transport en ligne (61 %) et payer électroniquement dans l'autobus (71 %).

Augmenter la fréquence des passages (le jour et les fins de semaine)



Conduite sécuritaire du chauffeur
Propreté du taxibus
Courtoisie du chauffeur
Fiabilité du service (ponctualité)
Arrêts du service
Délai de réservation à respecter
Horaires du service
Courtoisie du service
Précision des renseignements
Heures du service téléphonique



29 % des usagers ont tout de même une voiture

56 % des usagers utilisent une correspondance pour prendre l'Inter

Les souhaits des usagers :

Près des deux tiers des usagers (65 %) souhaitent qu'il y ait des départs ou heures de service additionnels pour le taxibus.